

**Коллектор (дублер рядный) с гидроразделителем RDG-0018-xxxxxx****10. Гарантийный талон**

Гарантийный талон

к накладной № \_\_\_\_\_ от «\_\_\_» \_\_\_\_\_ г.

Наименование товара: Коллектор (дублер рядный) с гидроразделителем.

№	Артикул	Примечание

Гарантийный срок - 60 месяцев с даты продажи изделия конечному потребителю.

Претензии по качеству товара принимаются по адресу:

117418, Российская Федерация, Москва, Нахимовский пр-т, 47, офис 1522, ООО «ТЕРЕМ»

Тел: +7 (495) 775-20-20, факс: 775-20-25.

E-mail: info@rommer.ru

При предъявлении претензий к качеству товара, покупатель предоставляет следующие документы:

1. Заявление в произвольной форме, в котором указываются:

- название организации или Ф.И.О. покупателя;
- фактический адрес покупателя и контактный телефон;
- название и адрес организации, производившей монтаж;
- адрес установки изделия;
- краткое описание дефекта.

2. Документ, подтверждающий покупку изделия (накладная, квитанция);

3. Фотографии неисправного изделия;

4. Акт гидравлического испытания системы, в которой монтировалось изделие;

5. Копия гарантийного талона со всеми заполненными графами.

С условиями гарантии, правилами установки и эксплуатации ознакомлен:

Покупатель \_\_\_\_\_

(подпись)

Продавец \_\_\_\_\_

(подпись)

Дата продажи «\_\_\_» \_\_\_\_\_ 20\_\_\_ г.

Штамп или печать  
торгующей организации

Гарантийный талон действителен только в оригинале!

### Коллектор (дублер рядный) с гидроразделителем RDG-0018-xxxxxx

#### 1. Наименование

Коллектор (дублер рядный) с гидроразделителем RDG-0018-xxxxxx.

#### 2. Изготовитель

Производитель теплового оборудования  
ООО "Варме Групп", Москва, ул. Профсоюзная, д. 57.

#### 3. Назначение

Коллекторы с гидроразделителем ROMMER рекомендуются к установке в малоэтажных загородных частных домах. ROMMER. Эксплуатация коллекторов требует обязательного применения насосных групп на контурах теплого пола/бойлера или радиаторного отопления. Применение коллекторов и насосных групп сокращает в 10 раз время монтажа системы обвязки котельной и обеспечивает хозяину дома или эксплуатационной службе комфортное и простое управление отдельными поэтажными контурами отопления, теплых полов, бойлера и вентиляции.



**МАТЕРИАЛ: черная сталь**

**Таблица 1. Технические характеристики**

Межосевое расстояние	125 мм	Монтаж	На стене с помощью кронштейнов
Подключение контуров	1" наружная резьба	Подключение котла	1" наружная резьба
Максимальная температура	110 °С	Расчетная мощность	85 кВт при ΔТ=20 К
Максимальное давление	6 бар	Максимальный расход теплоносителя через тракт коллектора	4,5 м³/ч
Рабочее давление	4 бар	Рабочая среда	В качестве теплоносителя рекомендуется использовать котловую воду Warme Hydro и теплоноситель Warme Eco Pro 30/Warme Basic 65

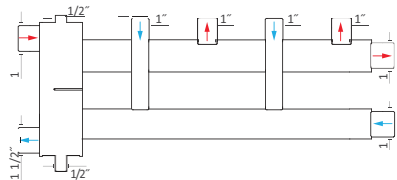
#### 4. Номенклатура и габаритные размеры

**Таблица 2**

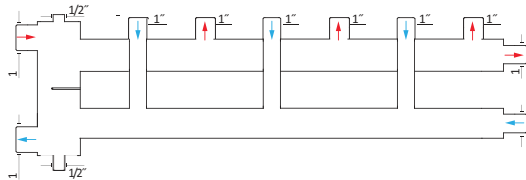
Модель	Артикул	Диаметр дюйм	Максимальная тепловая нагрузка, кВт при Δt=			Размеры мм	Макс. расход м³/ч	Кол-во контуров
			15 °С	20 °С	25 °С			
Коллектор на 2+1 контура	RDG-0018-014023	1" x 1 1/2"		до 85		702 x 300 x 80	4,5	3
Коллектор на 3+1 контура	RDG-0018-014034	1" x 1 1/2"		до 85		952 x 300 x 80	4,5	4
Коллектор на 4+1 контура	RDG-0108-014045	1" x 1 1/2"		до 85		1 202 x 300 x 80	4,5	5
Коллектор на 5+1 контура	RDG-0018-014056	1" x 1 1/2"		до 85		1 452 x 300 x 80	4,5	6
Коллектор на 1+1+1 контуров	RDG-0018-024013	1" x 1 1/2"		до 85		452 x 300 x 80	4,5	3
Коллектор на 2+1+1 контура	RDG-0018-024024	1" x 1 1/2"		до 85		702 x 300 x 80	4,5	4
Коллектор на 2+2+1 контура	RDG-0018-024025	1" x 1 1/2"		до 85		702 x 300 x 80	4,5	5
Коллектор на 3+1+1 контура	RDG-0018-024035	1" x 1 1/2"		до 85		952 x 300 x 80	4,5	5
Коллектор на 3+2+1 контура	RDG-0018-024036	1" x 1 1/2"		до 85		952 x 300 x 80	4,5	6
Коллектор на 3+3+1 контура	RDG-0018-024037	1" x 1 1/2"		до 85		952 x 300 x 80	4,5	7

## Коллектор (дублер рядный) с гидроразделителем RDG-0018-xxxxxx

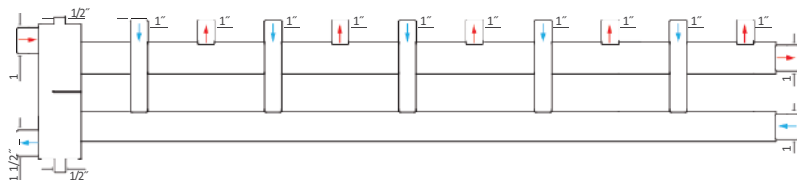
RDG-0018-014023



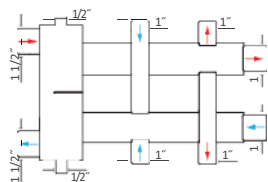
RDG-0018-014034



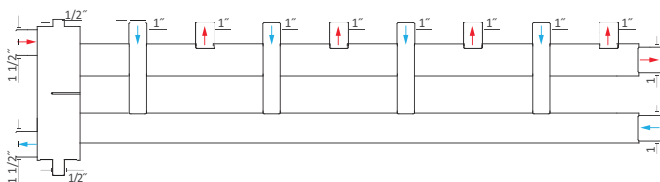
RDG-0018-014056



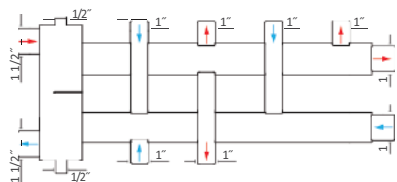
RDG-0018-024013



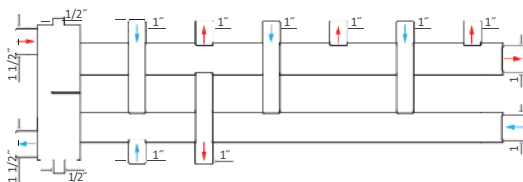
RDG-0108-014045



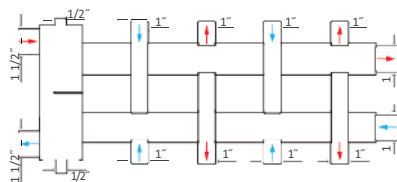
RDG-0018-024024



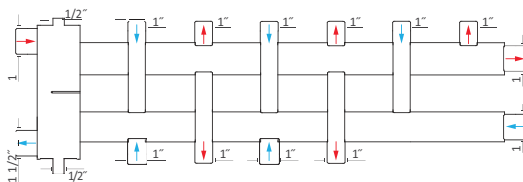
RDG-0018-024035



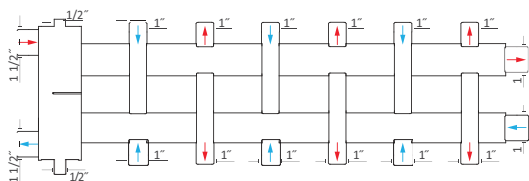
RDG-0018-024025



RDG-0018-024036



RDG-0018-024037



## Коллектор (дублер рядный) с гидроразделителем RDG-0018-xxxxxx

---

### 5. Приемка и испытания

Продукция, указанная в данном паспорте, изготовлена, испытана и принята в соответствии с действующей технической документацией фирмы-изготовителя.

### 6. Указания по монтажу и эксплуатации

**МОНТАЖ КОЛЛЕКТОРОВ С ГИДРОРАЗДЕЛИТЕЛЕМ ДОЛЖНЫ ВЫПОЛНЯТЬ СПЕЦИАЛИЗИРОВАННЫЕ МОНТАЖНЫЕ ОРГАНИЗАЦИИ, ИМЕЮЩИЕ ЛИЦЕНЗИЮ НА ПРОИЗВОДСТВО СООТВЕТСТВУЮЩИХ ВИДОВ РАБОТ!**

Коллекторы с гидроразделителем ROMMER должны эксплуатироваться при давлении и температуре, изложенных в настоящем паспорте.

**Внимание!** Монтаж и демонтаж коллекторов необходимо выполнять на охлажденном контуре, не находящемся под давлением.

Для обеспечения возможности выполнения проверок и техобслуживания оборудования и других компонентов не создавать препятствий для доступа и видимости.

После осуществления монтажа, необходимо провести испытания на герметичность соединений с соблюдением правил (СП 73.13330.2016) «Внутренние санитарно-технические системы зданий» пункт 7.3.

### 7. Транспортировка и хранение

Коллекторы с гидроразделителем ROMMER транспортируют любым видом транспорта в соответствии с правилами перевозки грузов и техническими условиями погрузки и крепления грузов, действующими на данном виде транспорта. Коллекторы при транспортировании следует оберегать от ударов и механических нагрузок, а их поверхность от нанесения царапин. Коллекторы хранят в условиях, исключающих вероятность их механических повреждений. Хранение в не отапливаемых или отапливаемых складских помещениях должно быть не ближе одного метра от отопительных приборов.

### 8. Утилизация

Утилизация изделия (переплавка, захоронение, перепродажа), производится в порядке, установленном Законами Российской Федерации от 22 августа 2004 г. № 122-ФЗ «Об охране атмосферного воздуха», от 10 января 2003 г. № 15-ФЗ «Об отходах производства и потребления», а также другими российскими и региональными нормами, актами, правилами, распоряжениями и пр., принятыми во исполнение указанных законов.

### 9. Гарантийные обязательства

Изготовитель гарантирует соответствие продукции ROMMER требованиям безопасности при условии соблюдения потребителем правил использования, транспортировки, хранения, монтажа и эксплуатации. Гарантийный срок эксплуатации и хранения другого оборудования ROMMER составляет - 60 месяцев, от даты продажи, указанной в транспортных документах. Гарантия распространяется на все дефекты, возникшие по вине завода - изготовителя.

Гарантия не распространяется на дефекты, возникшие в случаях:

- нарушения паспортных режимов хранения, монтажа, испытания, эксплуатации и обслуживания изделия;
- ненадлежащей транспортировки и погрузо-разгрузочных работ;
- наличия следов воздействия веществ, агрессивных к материалам изделия;
- наличия повреждений, вызванных пожаром, стихией, форс - мажорными обстоятельствами;
- повреждений, вызванных неправильными действиями потребителя;
- наличия следов постороннего вмешательства в конструкцию изделия.

Претензии к качеству товара могут быть предъявлены в течение гарантийного срока.

Неисправные изделия, вышедшие из строя по вине производителя, в течение гарантийного срока ремонтируются или обмениваются на новые бесплатно. Затраты, связанные с демонтажем и транспортировкой неисправного изделия в период гарантийного срока, Покупателю не возмещаются.

В случае необоснованности претензии затраты на диагностику и экспертизу изделия оплачиваются Покупателем.