

Ультразвуковой  
увлажнитель

# ИНСТРУКЦИЯ ПОЛЬЗОВАТЕЛЯ

Ультразвуковой  
звложувач

# ІНСТРУКЦІЯ КОРИСТУВАЧА

ZH 2 CERAMICO

# ZANUSSI

### Мы благодарим Вас за сделанный выбор!

Вы выбрали первоклассный продукт от Zanussi, который, мы надеемся, доставит Вам много радости в будущем. Zanussi стремится предложить как можно более широкий ассортимент качественной продукции, который сможет сделать Вашу жизнь еще более удобной. Вы можете получить информацию на сайте [www.easy-comfort.ru](http://www.easy-comfort.ru).

Внимательно изучите данное руководство, чтобы правильно использовать Ваш новый ультразвуковой увлажнитель и наслаждаться его преимуществами. Мы гарантируем, что он сделает Вашу жизнь намного комфортнее, благодаря легкости в использовании. Удачи!

### Содержание

|                                   |    |
|-----------------------------------|----|
| Общая информация                  | 3  |
| Меры предосторожности             | 4  |
| Описание прибора                  | 5  |
| Чистка и обслуживание             | 6  |
| Технические характеристики        | 6  |
| Поиск и устранение неисправностей | 6  |
| Хранение устройства               | 7  |
| Гарантия                          | 7  |
| Утилизация                        | 7  |
| Дата изготовления                 | 7  |
| Сертификация                      | 7  |
| Гарантийный талон                 | 10 |

Гарантийное обслуживание производится в соответствии с гарантийными обязательствами, перечисленными в гарантийном талоне.

АДРЕСА СЕРВИСНЫХ ЦЕНТРОВ ВЫ МОЖЕТЕ  
НАЙТИ НА САЙТЕ [WWW.EASY-COMFORT.RU](http://WWW.EASY-COMFORT.RU)  
ИЛИ У ВАШЕГО ПРОДАВЦА.

#### **Примечание:**

В тексте данной инструкции увлажнитель воздуха может иметь такие технические названия как увлажнитель, прибор, устройство и т. п.

### Общая информация

Комфорт человека формируется под влиянием множества факторов окружающей среды. Важную роль в этом играет относительная влажность воздуха. Согласно научным исследованиям, оптимальные показатели влажности находятся в диапазоне от 45% до 60%. В таких условиях иммунитету не приходится защищать организм ежесекундно. Однако в течение всего отопительного периода воздух в помещении высушивается до критических показателей 15-25%.

#### **Увлажнители – прекрасная защита от простуды**

Сухой воздух высушивает слизистую оболочку – главный барьер на пути микробов. У заболевшего человека он вызывает першение в горле и затрудняет выздоровление. Поэтому очень важно, чтобы в доме, особенно, где есть заболевшие люди, поддерживался оптимальный уровень влажности.

#### **Оптимальный микроклимат для самых маленьких**

В организме новорожденных содержится на 15% больше жидкости, чем во взрослом, поэтому маленькие дети очень восприимчивы к низкому уровню влажности. У грудных детей закладывает нос, дыхание становится затрудненным, малыши капризничают и часто просыпаются ночью. Согласно рекомендациям педиатров, уровень влажности в детской комнате должен быть от 50% до 60%.

#### **Полы и мебель на века**

Мебель из натуральной кожи или древесины, ламинат и паркет, предметы антиквариата чрезвычайно остро реагируют на перепады температур и влажности. Чтобы они не теряли своей привлекательности, необходимо поддерживать уровень влажности, определенный производителем.

#### **Победа над статическим электричеством**

Сухой воздух является одной из причин возникновения статического электричества. Помимо болезненного эффекта от удара током, статическое электричество влияет на общее самочувствие, ухудшая качество сна, вызывая утомляемость и раздражительность. Поддержание оптимальной влажности в помещении решает

эту проблему.

#### **Неоценимая помощь цветоводам**

Оптимальная влажность для комфортной жизнедеятельности растений начинается от 50%. Чтобы комнатные растения радовали зеленью и пышно цвели, важно создать условия, приближенные к их естественной среде обитания.

#### **Каков необходимый уровень относительной влажности?**

Рекомендуемый комфортный уровень влажности атмосферного воздуха в помещениях составляет от 45% до 60% относительной влажности. Почему используется ультразвуковая технология для увлажнения? Ультразвуковая технология – чрезвычайно эффективный и экономичный метод для поддержания и повышения уровня относительной влажности окружающего воздуха. При применении ультразвуковой технологии устройство работает бесшумно. В результате высокочастотных колебаний ультразвуковой мембраны вода переходит в парообразное состояние, практически не меняя температуры. Этот пар затем рассеивается в окружающем воздухе, повышая его влажность.

#### **Как работает увлажнитель?**

Перед подачей в камеру парообразования вода из бака проходит через деминерализующий фильтр-картридж. Фильтр очищает воду от солей жесткости. Влага в помещении достигается благодаря работе мембраны с высокочастотным колебанием, которая выбрасывает мелкие частицы воды в камеру парообразования, а далее через выпускное отверстие в помещение. В результате чего уровень влажности в комнате значительно повышается.

## Меры предосторожности

- Внимательно ознакомьтесь с данной инструкцией перед началом эксплуатации увлажнителя воздуха.
- Прибор предназначен для использования только в бытовых условиях.
- Не тяните за провод, выдергивая вилку из розетки.
- Не протягивайте шнур питания под коврами, и не накрывайте его.
- Не используйте прибор, если есть видимые повреждения шнура питания или корпуса.

### **i** Внимание:

**В случае необходимости сервисного обслуживания обратитесь в авторизованный сервисный центр в Вашем регионе, либо обратитесь к торговому представителю.**

### Замена шнура питания

Во избежание несчастных случаев поврежденный шнур питания должен быть заменен представителем сервисного центра или другим квалифицированным специалистом.

- Чтобы предотвратить риск поражения электрическим током, нельзя помещать прибор рядом с окнами, нельзя погружать прибор, вилку или шнур в воду или разбрызгивать на них другие жидкости.
- Не используйте прибор в таких помещениях, как кухня, во избежание засаливания.
- Данный увлажнитель воздуха не предназначен для фильтрации масла или жира из воздуха.
- Не используйте рядом с взрывоопасными и легковоспламеняющимися газами.
- Не используйте прибор рядом с открытым огнем, печью или любыми другими нагревательными устройствами.
- Всегда отключайте шнур питания из розетки, когда прибор не используется, перед чисткой, заменой деталей, или перед перемещением на другое место.
- Не используйте устройство с отсутствующим или поврежденным корпусом.
- Данное устройство не предназначено для использования людьми (включая детей) с ограниченными физическими или умственными способностями и недостатком навыков или знаний, за исключением случаев показа или правильного инструктирования человеком, несущим ответственность за их безопасность.
- Нельзя оставлять устройство без присмотра во время использования. Нельзя позволять детям использовать устройство.
- Всегда ставьте устройство на плоскую, ровную поверхность.

- Нельзя использовать устройство, если оно до конца не собрано.
- Не используйте горячую воду. Температура воды не должна превышать 40 °С. Используйте только чистую водопроводную воду.
- Рекомендуемые условия эксплуатации — температура от 15 °С до 40 °С, относительная влажность менее 70 %.
- Не выставляйте устройство под прямые солнечные лучи. Не ставьте устройство в помещениях с высокими температурами, рядом с компьютерами или чувствительным электронным оборудованием.
- Не рекомендуется размещать прибор под кондиционерами воздуха, так как это может отразиться на уровне относительной влажности воздуха.
- Не используйте абразивные моющие средства, такие как эмульсии, кремовые очистители, полироли и т. д., чтобы почистить корпус. Они могут стереть знаки графической информации, как например: вес, маркировочные знаки, предупреждающие знаки и т. д.
- Не рекомендуется размещать прибор под кондиционерами воздуха, так как это может отразиться на уровне относительной влажности воздуха.
- Прибору требуется регулярная чистка. Не погружайте прибор в воду. Не мойте под проточной водой, вы можете залить электронные компоненты прибора. Подробнее в разделе «Чистка и обслуживание».
- Если вы не собираетесь использовать прибор длительное время, перед тем как убрать, протрите его внутри сухим, чистым и мягким материалом.
- Прибор должен находиться в вертикальном положении.
- Нельзя оставлять увлажнитель без присмотра во время использования.
- Всегда ставьте устройство на плоскую, ровную поверхность.
- Не направляйте распылитель пара на стены или мебель.
- Нельзя использовать устройство, если оно до конца не собрано.
- Добавляйте эфирные масла только в предназначенную для этого капсулу. Добавление ароматических веществ в воду может привести к изменению цвета пластика или повреждению прибора. Использование подобных добавок в баке прибора снимает гарантийные обязательства с производителя и продавца.

## Описание прибора

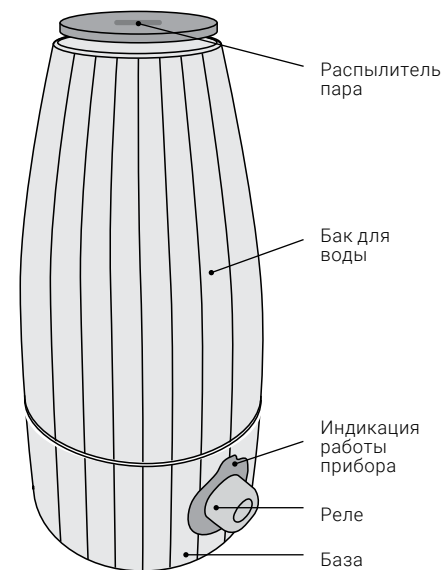


Рис. 1. Общий вид прибора

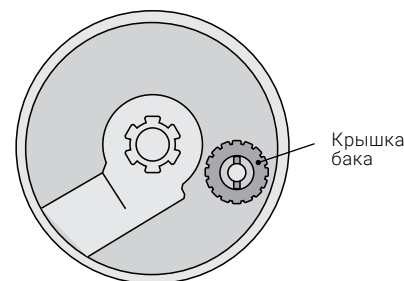


Рис. 2. Бак прибора

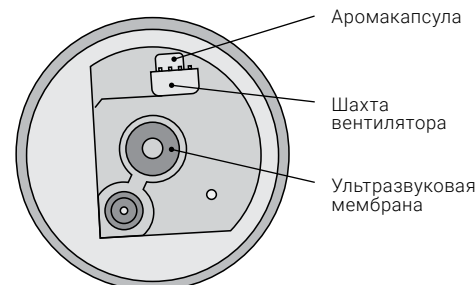


Рис. 3. База прибора

|                          |  |
|--------------------------|--|
| Многофункциональное реле | Чтобы включить увлажнитель, поверните реле по часовой стрелке. Прокручивая реле вправо или влево, можно регулировать интенсивность испарения.  |
| Индикация работы прибора | Индикация работы прибора светится зеленым, если в приборе есть вода, и он парит. Индикация работы прибора загорается красным, если уровень воды в баке прибора недостаточен.   |
| Аромакapsула             | Аромакapsула находится в базе прибора (рис. 3). В нее можно заливать эфирные масла и ароматизаторы для создания в комнате нужной атмосферы. В сезон простуд в аромакapsулу рекомендуется заливать, например, эвкалиптовое эфирное масло для профилактики простудных заболеваний. |

### Подготовка к работе

1. Снимите бак для воды с базы (см. рис. 1).
2. Переверните бак для воды вверх дном и открутите крышку бака (см. рис. 2), поворачивая ее против часовой стрелки.
3. Налейте в бак чистую воду. Для этой модели рекомендуется использовать дистиллированную или предварительно деминерализованную воду. Не переполняйте бак! После наполнения закройте бак крышкой, поворачивая ее по часовой стрелке.
4. Поместите бак обратно на базу прибора и поверните реле вправо.

### **i** Внимание

**При перемещении увлажнителя всегда держите прибор за базу (рис. 1), во избежание падения части прибора, с основными электронными узлами. Если в приборе есть вода, во избежание ее попадания в электронные компоненты прибора через отверстие для выдува воздуха (рис. 3), держите прибор горизонтально.**

## Чистка и обслуживание

Необходимо чистить прибор как минимум один раз в неделю.

1. До начала чистки, необходимо отключить прибор от сети.
2. Снимите бак для воды с базы и слейте воду из прибора так, чтобы не залить отверстие для выдува воздуха вентилятором (рис. 3). В противном случае вода может попасть в электронные узлы прибора (в противном случае необходимо дать прибору высохнуть и обратиться в сервисный центр). После того, как вода будет слита, очистите внутреннюю

поверхность прибора мягкой влаговпитывающей тканью.

3. Очистите бак для воды и базу теплой водой и мягким мылом.

Если Вы не будете использовать увлажнитель длительное время, очистите прибор в соответствии с вышеописанными инструкциями, высушите и храните в прохладном, сухом месте. Рекомендуем использовать для хранения оригинальную упаковку.

## Технические характеристики

| Модель                                  | ZH 2 CERAMICO                           |
|---|---|
| Напряжение                              | 220-240 В/~50/60 Гц                     |
| Потребляемая мощность                   | 25 Вт                                   |
| Расход воды                             | 350 мл/ч                                |
| Резервуар для воды                      | 2 л                                     |
| Рекомендуемая площадь/объем помещения   | до 20 м <sup>2</sup> /50 м <sup>3</sup> |
| Защита от поражения электрическим током | II                                      |
| Класс пылевлагозащитности               | IP53                                    |
| Размеры (ВхШхГ)                         | 302x158x150 мм                          |
| Вес (нетто)                             | 0,87 кг                                 |
| Уровень шума во время работы            | < 38 дБ(А)                              |

В комплекте: деминерализующий диск.

Производитель оставляет за собой право на внесение изменений.

## Поиск и устранение неисправностей

| Неисправность                          | Возможная причина  | Способ устранения  |
|--|--|--|
| Не работает увлажнитель воздуха        | Шнур питания вставлен в розетку неплотно.                                      | Подключите шнур питания к электрической сети.  |
|  | Отсутствует вода в баке (горит красным индикатор нехватки воды).               | Налейте в бак воду.  |
| Нет выхода пара                        | Бак установлен неплотно.   | Установите бак так, чтобы он плотно прилегал к базе.                                       |
|  | Вода в приборе загрязнилась.   | Промойте бак для воды и наполните его чистой водой.  |
| Увлажнитель издает нехарактерные звуки | Прибор установлен на неровной/зыбкой поверхности.                              | Разместите прибор на устойчивой, ровной и твердой поверхности.                             |
| Вокруг увлажнителя образовывается вода | В комнате высокая относительная влажность, и вокруг прибора оседает конденсат. | Уменьшите интенсивность испарения или разместите прибор там, где циркуляция воздуха лучше. |

Если устранить неисправность не удалось, обратитесь в сервисный центр, назовите модель изделия и подробно опишите возникшую неисправность.

## Хранение устройства

Выполните очистку увлажнителя воздуха в соответствии с приведенной выше процедурой и тщательно высушите его. Рекомендуется

хранить устройство в оригинальной коробке при комнатной температуре.

## Гарантия

Гарантийное обслуживание производится в соответствии с гарантийными обязательствами, перечисленными в гарантийном талоне.

АДРЕСА СЕРВИСНЫХ ЦЕНТРОВ ВЫ МОЖЕТЕ НАЙТИ НА САЙТЕ WWW.EASY-COMFORT.RU ИЛИ У ВАШЕГО ПРОДАВЦА.

## Утилизация

По окончании срока службы прибор следует утилизировать. Нормы утилизации зависят от региона Вашего проживания. Подробную информацию по утилизации увлажнителя Вы можете получить у представителя местного органа власти.

**Срок службы прибора — 5 лет.**

## Дата изготовления

Дата изготовления указана на стикере на корпусе прибора, а также зашифрована в Code-T28. Дата изготовления определяется следующим образом:

SN XXXXXXXX|XXXX|XXXXXXXX|XXXXX|  
a

a – месяц и год производства.

## Сертификация

Информация о сертификации продукции обновляется ежегодно. (При отсутствии копии нового сертификата в коробке спрашивайте копию у продавца).

Товар соответствует требованиям:  
ТР ТС 004/2011 «О безопасности низковольтного оборудования»  
ТР ТС 020/2011 «Электромагнитная совместимость технических средств»

Изготовитель:  
СИА «Грин Трейс»  
Адрес изготовителя:  
ЛВ-1004 Латвия, Рига, ул. Бикенсалас, 21.  
E-mail: info@greentrace.lv

Импортер и уполномоченное изготовителем лицо в РФ:  
Общество с ограниченной ответственностью «Ай.Эр.Эм.Си.»  
РФ, 119049, г. Москва, Ленинский проспект, д. 6, стр.7, кабинет 14  
Тел./факс: +7 (495) 2587485  
e-mail: info@irmc.ru

Дата изготовления указывается на этикетке на приборе. Изготовитель оставляет за собой право на внесение изменений в конструкцию и характеристики прибора.

Zanussi is a registered trademark used under license from AB Electrolux (publ.).  
Занусси – зарегистрированная торговая марка, используемая в соответствии с лицензией Electrolux AB (publ.).

Сделано в Китае

### Ми дякуємо Вам за зроблений вибір!

Ви вибрали першокласний продукт від Zanussi, який, ми сподіваємося, принесе Вам багато радості в майбутньому. Zanussi прагне запропонувати якомога ширший асортимент якісної продукції, який зможе зробити Ваше життя ще більш зручним. Ви можете отримати інформацію на сайті [www.easy-comfort.com.ua](http://www.easy-comfort.com.ua).

Уважно вивчіть цей посібник, щоб правильно використовувати Ваш новий ультразвуковий зволожувач і насолоджуватися його перевагами. Ми гарантуємо, що він зробить Ваше життя набагато комфортнее, завдяки легкості у використанні. Хай щастить!

### Зміст

|                                |    |   |
|--------------------------------|----|---|
| Загальна інформація            | 9  | Гарантійне обслуговування здійснюється відповідно до гарантійних зобов'язань, перерахованих в гарантійному талоні.      |
| Запобіжні заходи               | 10 |   |
| Особливості апаратів           | 11 |   |
| Чистка і обслуговування        | 12 |   |
| Технічні характеристики        | 12 | АДРЕСА СЕРВІСНИХ ЦЕНТРІВ ВИ МОЖЕТЕ ШУКАТИ НА САЙТІ <a href="http://WWW.EASY-COMFORT.COM.UA">WWW.EASY-COMFORT.COM.UA</a> |
| Пошук і усунення несправностей | 12 |   |
| Зберігання пристрою            | 13 |   |
| Гарантія                       | 13 | АБО У ВАШОГО ПРОДАВЦЯ.  |
| Утилізація                     | 13 |   |
| Дата виготовлення              | 13 |   |
| Сертифікація                   | 13 |   |
| Гарантійний талон              | 14 |   |



#### Примітка:

У тексті даної інструкції зволожувач повітря може мати такі технічні назви як зволожувач, прилад, пристрій тощо..

### Загальна інформація

Комфорт людини формується під впливом багатьох факторів навколишнього середовища. Важливу роль в цьому відіграє відносна вологість повітря. Згідно з науковими дослідженнями, оптимальні показники вологості знаходяться в діапазоні від 45% до 60%. В таких умовах імунітету не доводиться захищати організм щомиті. Однак протягом всього опалювального періоду повітря в приміщенні висушується до критичних показників 15-25%.

#### Зволожувачі - прекрасний захист від застуди

Сухе повітря висушує слизову оболонку - головний бар'єр на шляху мікробів. У хворій людини він викликає першіння в горлі і ускладнює одужання. Тому дуже важливо, щоб в будинку, особливо, де є хворі люди, підтримувався оптимальний рівень вологості.

#### Оптимальний мікроклімат для самих маленьких

В організмі новонароджених міститься на 15% більше рідини, ніж у дорослому, тому маленькі діти дуже сприйнятливі до низького рівня вологості. У грудних дітей закладає ніс, дихання стає утрудненим, малюки вередують і часто прокидаються вночі. Згідно з рекомендаціями педіатрів, рівень вологості в дитячій кімнаті повинен бути від 50% до 60%.

#### Підлоги і меблі на століття

Меблі з натуральної шкіри або деревини, ламінат і паркет, предмети антикваріату надзвичайно гостро реагують на перепади температур і вологості. Щоб вони не втрачали своєї привабливості, необхідно підтримувати рівень вологості, визначений виробником.

#### Перемога над статичною електрикою

Сухе повітря є однією з причин виникнення статичної електрики. Крім хворобливого ефекту від удару струмом, статична електрика впливає на загальне самопочуття, погіршуючи якість сну, викликаючи стомлюваність і дратівливість. Підтримка оптимальної вологості в приміщенні вирішує цю проблему.

#### Неоціненна допомога квітникам

Оптимальна вологість для комфортної життєдіяльності рослин починається від 50%. Щоб кімнатні рослини радували зеленню та пишню цвілі, важливо створити умови, наближені до їх природного середовища існування.

#### Який необхідний рівень відносної вологості?

Рекомендований комфортний рівень вологості атмосферного повітря в приміщеннях становить від 45% до 60% відносної вологості. Чому використовується ультразвукова технологія для зволоження? Ультразвукова технологія - надзвичайно ефективний і економічний метод для підтримки і підвищення рівня відносної вологості навколишнього повітря. При застоюванні ультразвукової технології пристрій працює безшумно. В результаті високочастотних коливань ультразвукової мембрани вода переходить в пароподібний стан, практично не змінюючи температури. Ця пара потім розсіюється в навколишньому повітрі, підвищуючи його вологість.

#### Як працює зволожувач?

Перед подачею в камеру пароутворення вода з бака проходить через демінералізуючий фільтр-картридж. Фільтр очищує воду від солей жорсткості. Волога в приміщенні досягається завдяки роботі мембрани з високочастотним коливанням, яка викидає дрібні частинки води в камеру пароутворення, а далі через вихідний отвір в приміщення. В результаті чого рівень вологості в кімнаті значно підвищується.

## Запобіжні заходи

- Уважно ознайомтеся з даною інструкцією перед початком експлуатації зволожувача повітря.
- Прилад призначений для використання тільки в побутових умовах.
- Не тягніть за провід, висмикуючи вилку з розетки.
- Не протягуйте шнур живлення під килимами, і не накривайте його.
- Не використовуйте прилад, якщо є видимі пошкодження кабелю живлення або корпусу.

### **i** Увага:

**У разі необхідності сервісного обслуговування зверніться в авторизований сервісний центр у Вашому регіоні, або зверніться до торгового представника.**

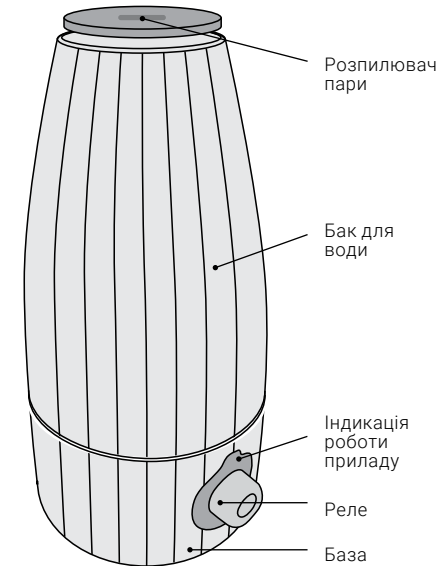
### Заміна шнура живлення

Щоб уникнути нещасних випадків пошкоджена вилка повинна бути замінена представником сервісного центру або іншим кваліфікованим фахівцем.

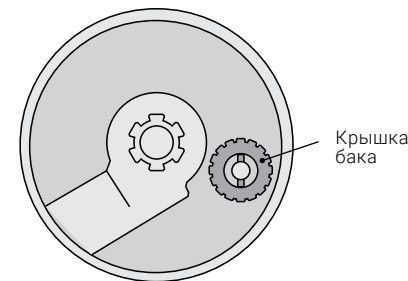
- Щоб запобігти ризику ураження електричним струмом, не можна розміщувати прилад поруч з вікнами, не можна занурювати прилад, вилку або шнур у воду або розбризкувати на них інші рідини.
- Не використовуйте прилад в таких приміщеннях, як кухня, щоб уникнути засолювання.
- Даний зволожувач повітря не призначений для фільтрації олії або жиру з повітря.
- Не використовуйте поруч з вибухонебезпечними і легкозаймистими газами.
- Не використовуйте прилад поруч з відкритим вогнем, піччю або будь-якими іншими нагрівальними приладами.
- Завжди відключайте шнур живлення з розетки, коли прилад не використовується, перед чищенням, заміною деталей, або перед переміщенням на інше місце.
- Не використовуйте пристрій з відсутнім або пошкодженим корпусом.
- Пристрій не призначений для використання людьми (включаючи дітей) з обмеженими фізичними або розумовими здібностями і невеликим навичкам чи знанням, за винятком випадків показу або правильного інструктування людиною, що несе відповідальність за їх безпеку.
- Не можна залишати пристрій без нагляду під час використання. Не можна дозволити дітям використовувати пристрій.
- Завжди ставте пристрій на плоску, рівну поверхню.

- Не можна використовувати пристрій, якщо воно до кінця не зібрано.
- Не використовуйте гарячу воду. Температура води не повинна перевищувати 40 °C. Використовуйте тільки чисту водопровідну воду.
- Рекомендовані умови експлуатації - температура від 15°C до 40°C, відносна вологість менше 70%.
- Не виставляйте пристрій під прямі сонячні промені. Не ставте пристрій в приміщеннях з високими температурами, поруч з комп'ютерами або чутливим електронним обладнанням.
- Не рекомендується розміщувати прилад під кондиціонерами повітря, так як це може відбитися на рівні відносної вологості повітря.
- Не використовуйте абразивні миючі засоби, такі як емульсії, кремові очисники, поліролі і т. п., щоб почистити корпус. Вони можуть стерти знаки графічної інформації, як наприклад: вага, маркувальні знаки, що попереджають знаки і т. п.
- Не рекомендується розміщувати прилад під кондиціонерами повітря, так як це може відбитися на рівні відносної вологості повітря.
- Приладу потрібно регулярне чищення. Не занурюйте прилад у воду. Не мийте під проточною водою, ви можете залити електронні компоненти приладу. Детальніше в розділі «Чищення і обслуговування».
- Якщо ви не збираєтеся використовувати прилад тривалий час, перед тим як прибрати, протріть його всередині сухим, чистим і м'яким матеріалом.
- Прилад повинен перебувати у вертикальному положенні.
- Не можна залишати зволожувач без нагляду під час використання.
- Завжди ставте пристрій на плоску, рівну поверхню.
- Не спрямовуйте розпилувач пари на стіни або меблі.
- Не можна використовувати пристрій, якщо він до кінця не зібран.
- Додавайте ефірні олії тільки в призначену для цього капсулу. Додавання ароматичних речовин в воду може привести до зміни кольору пластику або пошкодження приладу. Використання подібних добавок в баку приладу знімає гарантійні зобов'язання з виробника і продавця.

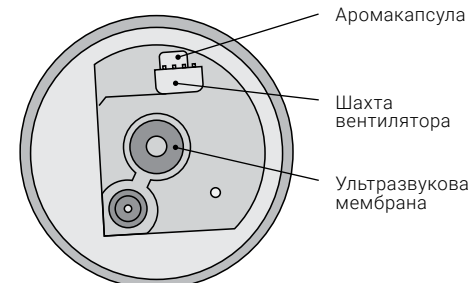
## Опис приладу



Мал. 1. Загальний вигляд приладу



Мал. 2. Бак приладу



Мал. 3. База приладу

|                          |  |
|--------------------------|--|
| Багатофункціональне реле | Щоб включити зволожувач, поверніть реле за годинниковою стрілкою. Прокручуючи реле праворуч або ліворуч, можна регулювати інтенсивність випаровування.   |
| Індикація роботи приладу | Індикація роботи приладу світиться зеленим, якщо в приладі є вода, і він парує. Індикація роботи приладу загоряється червоним, якщо рівень води в баку приладу недостатній.  |
| Аромакапсула             | Аромакапсула знаходиться в базі приладу (мал. 3). У неї можна заливати ефірні олії і ароматизатори для створення в кімнаті потрібної атмосфери. У сезон застуд в аромакапсулу рекомендується заливати, наприклад, евкаліптова ефірна олія для профілактики простудних захворювань. |

### Підготовка до роботи

1. Зніміть бак для води з бази (див. Мал. 1).
2. Перегорніть бак для води дором дном і відкрутіть кришку бака (див. Мал. 2), повертаючи її проти годинникової стрілки.
3. Налийте в бак чисту воду. Для цієї моделі рекомендується використовувати дистильовану або попередньо демінералізовану воду. Не переповнюйте бак! Після наповнення закрийте бак кришкою, повертаючи її за годинниковою стрілкою.
4. Помістіть бак назад на базу приладу і поверніть реле праворуч.

### **i** Увага

**При переміщенні зволожувача завжди тримайте прилад за базу (мал. 1), щоб уникнути падіння частини приладу, з основними електронними вузлами. Якщо в приладі є вода, щоб уникнути її потрапляння в електронні компоненти приладу через отвір для видування повітря (мал. 3), тримайте прилад горизонтально.**

## Чищення і обслуговування

Необхідно чистити прилад як мінімум один раз на тиждень.

1. До початку чищення, необхідно відключити прилад від мережі.
2. Зніміть бак для води з бази і злийте воду з приладу так, щоб не залити отвір для видування повітря вентилятором (мал. 3). В іншому випадку вода може потрапити в електронні вузли приладу (тоді необхідно дати приладу висохнути і звернутися до сервісного центру). Після того, як вода буде злита, очистіть внутрішню поверхню приладу м'якою вологопо-

линаючою тканиною.

3. Очистіть бак для води і базу теплою водою і м'яким милом.
4. Якщо Ви не будете використовувати зволожувач тривалий час, очистіть прилад відповідно до вищеописаних інструкцій, висушіть і зберігайте в прохолодному, сухому місці. Рекомендуємо використовувати для зберігання оригінальну упаковку.

## Технічні характеристики

| Модель                                  | ZH 2 CERAMICO                           |
|---|---|
| Напруга                                 | 220-240 В/~/50/60 Гц                    |
| Споживча потужність                     | 25 Вт                                   |
| Витрати води                            | 350 мл/г                                |
| Резервуар для води                      | 2 л                                     |
| Рекомендована площа/об'єм приміщення    | до 20 м <sup>2</sup> /50 м <sup>3</sup> |
| Захист від ураження електричним струмом | II                                      |
| клас пиловологозахищеності              | IP53                                    |
| Розміри (ВхШхГ)                         | 302x158x150 мм                          |
| Вага нетто)                             | 0,87 кг                                 |
| Рівень шуму під час роботи              | < 38 дБ(А)                              |

В комплекті: демінералізуючий диск.

Виробник залишає за собою право на внесення змін.

## Пошук і усунення несправностей

| Несправність                         | Можлива причина  | Спосіб усунення  |
|--------------------------------------|--|--|
| Не працює зволожувач повітря         | Шнур живлення вставлений в розетку нещільно.                             | Підключіть шнур живлення до електричної мережі.  |
|                                      | Відсутня вода в баці (горить червоним індикатор нестачі води).           | Налийте в бак воду.  |
|                                      | Бак встановлений нещільно.   | Встановіть бак так, щоб він щільно прилягав до бази.   |
| Немає виходу пара                    | Вода в приладі забруднилася.   | Промийте бак для води і наповніть його чистою водою.   |
| Зволожувач видає нехарактерні звуки  | Прилад встановлений на нерівній / хиткою поверхні.                       | Додайте прилад на стійкій, рівній і твердій поверхні.  |
| Навколо зволожувача утворюється вода | У кімнаті висока відносна вологість, і навколо приладу осідає конденсат. | Зменшіть інтенсивність випаровування або розмістіть прилад там, де циркуляція повітря краще. |

Якщо усунути несправність не вдалося, зверніться в сервісний центр, назвіть модель виробу і докладно опишіть несправність.

## Зберігання пристрою

Виконайте очистку зволожувача повітря відповідно до наведеної вище процедурою і ретельно висушіть його. Рекомендується

зберігати пристрій в оригінальній коробці при кімнатній температурі.

## Гарантія

Гарантійне обслуговування здійснюється відповідно до гарантійних зобов'язань, перерахованими в гарантійному талоні.

АДРЕСА СЕРВІСНИХ ЦЕНТРІВ ВИ МОЖЕТЕ ЗНАЙТИ НА САЙТІ WWW.EASY-COMFORT.COM.UA АБО У ВАШОГО ПРОДАВЦЯ.

## Утилізація

Після закінчення терміну служби прилад слід утилізувати. Норми утилізації залежать від регіону Вашого проживання. Детальну інформацію по утилізації зволожувача Ви можете отримати у представника місцевого органу влади.

**Термін служби приладу – 5 років.**

## Дата виготовлення

Дата виготовлення вказана на стікері на корпусі приладу, а також зашифрована в Code-128. Дата виготовлення визначається наступним чином:

SN XXXXXXXX|XXXX|XXXXXXXX|XXXXX  
a

a – місяць і рік виробництва.

## Сертифікація

**Товар сертифікований на території України, відповідає вимогам нормативних документів:**

ДСТУ CISPR 14-1:2004,  
ДСТУ CISPR 14-2:2007,  
ДСТУ IEC 61000-3-2:2004,  
ДСТУ EN 61000-3-3:2004,  
ДСТУ IEC 60335-2-40:2010

Інформація про сертифікацію продукції оновлюється щорічно. (При відсутності копії нового сертифіката в коробці запитуйте копію у продавця).

Дата виготовлення вказується на етикетці на приладі.

Виготовлено в Китаї

**Виробник:**  
SIA «Green Trace».

**Адрес:**  
Латвія, LV-1004, Biekensalas iela, 21, Riga, Latvia.

## Імпортёр в Україні:

ТОВ «Торговий дім Клімат Країни» Адреса: 08322, Київська обл., Бориспільський р-н., с. Проліски вул. Промислова, 9, офіс 4

ZANUSSI is a registered trademark used under license from AB Electrolux (publ)  
Зануссі - зареєстрована торгова марка, яка використовується відповідно до ліцензії Електролюкс АБ (публ.)

## Гарантийный талон

Настоящий документ не ограничивает определенные законом права потребителей, но дополняет и уточняет оговоренные законом обязательства, предполагающие соглашение сторон либо договор.

### Правильное заполнение гарантийного талона

Внимательно ознакомьтесь с гарантийным талоном и проследите, чтобы он был правильно заполнен и имел штамп Продавца. При отсутствии штампа Продавца и даты продажи (либо кассового чека с датой продажи) гарантийный срок изделия исчисляется с даты производства изделия. Для газовых котлов, кондиционеров типа сплит-система, чиллеров и фанкойлов обязательным также являются указание даты пуска в эксплуатацию и штамп авторизованной организации, производившей пуск в эксплуатацию.

### Внешний вид и комплектность изделия

Тщательно проверьте внешний вид изделия и его комплектность, все претензии по внешнему виду и комплектности изделия предъявляйте Продавцу при покупке изделия.

### Общие правила установки (подключения) изделия

Установка (подключение) изделий допускается исключительно специалистами и организациями, имеющими лицензию на данный вид работ (изделия, работающие на газе), либо специалистами компаний, авторизованных на продажу и/или монтаж и гарантийное обслуживание соответствующего типа оборудования, имеющих лицензию на данный вид работ (водонагреватели, кондиционеры типа сплит-система). Для установки (подключения) электрических водонагревателей рекомендуем обращаться в наши сервисные центры. Продавец (изготовитель) не несет ответственности за недостатки изделия, возникшие из-за его неправильной установки (подключения).

### Поздравляем Вас с приобретением техники отличного качества!

Дополнительную информацию об этом и других изделиях Вы можете получить у Продавца или по нашей информационной линии в г. Москве:

**Тел: 8 (800) 500-07-75** (Звонок по России бесплатный, в будние дни с 8:00 до 19:00)

**E-mail: [easy\\_comfort@easy\\_comfort.ru](mailto:easy_comfort@easy_comfort.ru)**

**Адрес для писем: 125493, г. Москва, а/я 310**

**Адрес в Интернет: [www.easy-comfort.ru](http://www.easy-comfort.ru)**

| Модель   | Серийный номер |
|--|----------------|
|  |                |
| Дата покупки   |                |
| Штамп продавца                                       |                |
| Дата пуска в эксплуатацию                            |                |
| Штамп организации, производившей пуск в эксплуатацию |                |

Подробная информация о сервисных центрах, полномочных осуществлять ремонт и техническое обслуживание изделия, прилагается отдельным списком и/или находится на сайте. Претензии принимает уполномоченная организация. Производитель оставляет за собой право вносить изменения в конструкцию, комплектацию или технологию изготовления изделия с целью улучшения его технологических характеристик.

Такие изменения вносятся в изделие без предварительного уведомления Покупателей и не влекут за собой обязательств по изменению/улучшению ранее выпущенных изделий.

Убедительно просим Вас во избежание недоразумений

до установки/эксплуатации изделия внимательно изучить его инструкцию по эксплуатации. Запрещается вносить в Гарантийный талон какие-либо изменения, а также стирать или переписывать какие-либо указанные в нем данные.

### Срок действия гарантии

Настоящая гарантия имеет силу, если Гарантийный талон правильно/четко заполнен и в нем указаны: наименование и модель изделия, его серийные номера, дата продажи, а также имеется подпись уполномоченного лица и штамп Продавца. Для газовых котлов обязательным также является указание даты пуска в эксплуатацию и штамп авторизованной организации, производившей пуск в эксплуатацию.

Гарантийный срок на увлажнители воздуха составляет 12 (двенадцать) месяцев со дня продажи изделия Покупателю.

Гарантийный срок на новые комплектующие изделия или составные части, установленные на изделие при гарантийном или платном ремонте, либо приобретенные отдельно от изделия, составляет три месяца со дня выдачи Покупателю изделия по окончании ремонта, либо продажи последнему этих комплектующих/составных частей.

### Действительность гарантии

Настоящая гарантия действительна только на территории РФ на изделия, купленные на территории РФ. Гарантия распространяется на производственный или конструкционный дефект изделия. Настоящая гарантия включает в себя выполнение уполномоченным сервисным центром ремонтных работ и замену дефектных деталей изделия в сервисном центре или у Покупателя (по усмотрению сервисного центра). Гарантийный ремонт изделия выполняется в срок не более 45 (сорока пяти) дней.

Настоящая гарантия не дает права на возмещение и покрытие ущерба, происшедшего в результате переделки и регулировки изделия, без предварительного письменного согласия изготовителя, с целью приведения его в соответствие с национальными или местными техническими стандартами и нормами безопасности. Также обращаем Увага Покупателя на то, что в соответствии с Жилищным Кодексом РФ Покупатель обязан согласовать монтаж купленного оборудования с эксплуатирующей организацией и компетентными органами исполнительной власти субъекта Российской Федерации. Продавец и Изготовитель не несут ответственность за любые неблагоприятные последствия, связанные с использованием Покупателем купленного изделия надлежащего качества без утвержденного плана монтажа и разрешения вышеуказанных организаций.

### НАСТОЯЩАЯ ГАРАНТИЯ НЕ РАСПРОСТРАНЯЕТСЯ НА:

- периодическое обслуживание и сервисное обслуживание изделия (чистку, замену фильтров);
- любые адаптации и изменения изделия, в т.ч. с целью усовершенствования и расширения обычной сферы его применения, которая указана в Инструкции по эксплуатации изделия, без предварительного письменного согласия изготовителя.
- НАСТОЯЩАЯ ГАРАНТИЯ НЕ ПРЕДОСТАВЛЯЕТСЯ В СЛУЧАЯХ:
  - если будет полностью/частично изменен, стерт, удален или будет неразборчив серийный номер изделия;
  - использования изделия не по его прямому назначению, не в соответствии с его Инструкцией по эксплуатации, в том числе, эксплуатации изделия с перегрузкой или совместно со вспомогательным оборудованием, не рекомендуемым Продавцом (изготовителем);
  - наличия на изделии механических повреждений (сколов, трещин, и т. д.), воздействий на изделие чрезмерной силы, химически агрессивных веществ, высоких температур, повышенной влажности/запыленности, концентрированных паров, если что-либо из перечисленного стало причиной неисправности изделия;
  - ремонта/наладки/инсталляции/адаптации/пуска в эксплуатацию изделия не уполномоченными на то организациями/лицами;
  - стихийных бедствий (пожар, наводнение и т. д.) и других причин, находящихся вне контроля Продавца (изготовителя) и Покупателя, которые причинили вред изделию;
  - неправильного подключения изделия к электрической, газовой или водопроводной сети (в т. ч. невыполнение требований раздела Монтаж Инструкции по эксплуатации), а также неисправностей (несоответствия рабочим параметрам и безопасности) электрической, газовой или водопроводной сети и прочих внешних сетей;
  - дефектов, возникших вследствие попадания внутрь изделия посторонних предметов, жидкостей, насекомых и продуктов их жизнедеятельности, и т. д.;
  - неправильного хранения изделия;
  - необходимости замены расходных материалов: ламп, фильтров, элементов питания, аккумуляторов, предохранителей, а также стеклянных/фарфоровых/матерчатых и перемещаемых

вручную деталей и других дополнительных быстроизнашивающихся/сменных деталей (комплектующих) изделия, которые имеют собственный ограниченный период работоспособности, в связи с их естественным износом, или если такая замена предусмотрена конструкцией и не связана с разборкой изделия;

- дефектов системы, в которой изделие использовалось как элемент этой системы.

### Особые условия гарантийного обслуживания кондиционеров

В обязательном порядке при эксплуатации ультразвуковых увлажнителей воздуха следует использовать оригинальный фильтр-картридж (деминерализующий диск) для умягчения воды или заливать заблаговременно деминерализованную или дистиллированную воду. Если используется оригинальный фильтр-картридж (деминерализующий диск), необходимо иметь в виду, что срок службы фильтра-картриджа зависит от степени жесткости используемой воды и может непрогнозируемо уменьшаться, в результате чего возможно образование белого осадка вокруг увлажнителя воздуха и на мембране самого увлажнителя воздуха (данный осадок может не удаляться и при помощи прилагаемой к увлажнителю воздуха щетки). Для снижения вероятности возникновения такого осадка фильтр-картридж требует периодической своевременной замены. Вследствие выработки ресурса фильтров и увлажнителей воздуха может снижаться производительность выхода влаги, что требует регулярной периодической замены фильтров в соответствии с инструкцией по эксплуатации. За перечисленные в настоящем пункте последствия несоблюдения Покупателем инструкций и рекомендаций Продавец, Импортёр, Изготовитель ответственности не несут и настоящая гарантия на такие последствия не распространяется. При эксплуатации увлажнителей воздуха рекомендуется использовать только оригинальные аксессуары производителя.

Покупатель-потребитель предупрежден о том, что в соответствии с п.11

«Перечня непродовольственных товаров надлежащего качества, не подлежащих возврату или обмену на аналогичный товар другого размера, формы, габарита, фасона, расцветки или комплектации» Пост. Правительства РФ

от 19.01.1998 № 55 он не вправе требовать обмена купленного изделия в порядке ст. 25 Закона «О защите прав потребителей» и ст. 502 ГК РФ.

С момента подписания Покупателем Гарантийного талона считается, что:

- Вся необходимая информация о купленном изделии и его потребительских свойствах в соответствии со ст. 10 Закона "О защите прав потребителей" предоставлена Покупателю в полном объеме;

- Покупатель получил Инструкцию по эксплуатации купленного изделия на русском языке и .....
- Покупатель ознакомлен и согласен с условиями гарантийного обслуживания/особенностями эксплуатации купленного изделия;
- Покупатель претензий к внешнему виду/комплектности/ .....

.....  
.....  
.....  
если изделие проверялось в присутствии Покупателя, написать "работе" купленного изделия не имеет.

Покупатель:

Подпись:

Дата:

## Гарантійний талон

Цей документ не обмежує визначені законом права споживачів, але доповнює і уточнює обумовлені законом зобов'язання, що припускають угоду сторін або договір.

### Правильне заповнення гарантійного талона

Уважно ознайомтеся з гарантійним талоном і простежте, щоб він був правильно заповнений і мав штамп Продавця. За відсутності штампа Продавця і дати продажу (або касового чека з датою продажу) гарантійний термін виробу обчислюється з дати виробництва виробу. Для кондиціонерів спліт-система побутова обов'язковим також є зазначення дати пуску в експлуатацію і штамп авторизованій організації, що виробляла пуск в експлуатацію.

Забороняється вносити в Гарантійний талон небудь зміни, а також прати чи переписувати будь-які зазначені в ньому дані.

### Зовнішній вигляд і комплектність виробу

Ретельно перевірте зовнішній вигляд виробу і його комплектність, всі претензії за зовнішнім виглядом і комплектності виробу пред'являйте Продавцю при покупці виробу.

### Загальні правила установки (підключення) виробе

Установка (підключення) виробів допускається виключно фахівцями компанії, авторизованих на продаж та/або монтаж і гарантійне обслуговування відповідного типу обладнання, що мають ліцензію на даний вид робіт (кондиціонери спліт-система побутова). Продавець (виробник) не несе відповідальності за недоліки виробу, що виникли через його неправильне установки (підключення).

### Вітаємо Вас з придбанням техніки відмінної якості!

Додаткову інформацію про ці та інші вироби Ви можете отримати у Продавця.

Адреса в Інтернет: [www.easy-comfort.com.ua](http://www.easy-comfort.com.ua).

Детальна інформація про сервісні центри, що уповноважені здійснювати ремонт і технічне обслуговування виробів, додається окремим списком та/або перебуває на сайті.

### Гаряча лінія авторизованого сервісного центру в Україні:

«Альфа-Сервіс»

(044) 451-59-02

(044) 451-52-32

(067) 442-86-33

Гаряча телефонна лінія по Україні

0-800-50-53-17

### Дзвінки згідно тарифів Вашого оператора.

| Модель  | Серійний номер |
|---|----------------|
|   |                |
| Дата покупки  |                |
| Штамп продавця                                      |                |
| Дата пуску в експлуатацію                           |                |
| Штамп організації, що проводила пуск в експлуатацію |                |

Виробник залишає за собою право вносити зміни в конструкцію, комплектацію або технологію виготовлення виробу, з метою поліпшення його технологічних характеристик.

Такі зміни вносяться у виріб без попереднього повідомлення Покупців і не тягнуть за собою зобов'язань по зміні/поліпшенню раніше випущених виробів.

Переконавши просимо Вас, щоб уникнути непорозумінь до установки/експлуатації виробу уважно вивчіть його інструкцію з експлуатації.

Забороняється вносити в Гарантійний талон будь-які зміни, а також стирати або переписувати будь-які зазначені в ньому дані.

### Термін дії гарантії

Ця гарантія має силу, якщо Гарантійний талон правильно/чітко заповнений і в ньому зазначені: найменування та модель виробу, його серійні номери, дата продажу, а також є підпис уповноваженої особи та штамп Продавця.

Гарантія на кондиціонери, що вимагають спеціального монтажу (крім мобільних), становитиме 3 роки, якщо монтаж кондиціонера виконаний однією з АВТОРИЗОВАНИХ Монтажних Організацій, і 1 рік у разі, якщо монтаж кондиціонера проведено неуповноваженою організацією. Гарантійні зобов'язання на монтаж таких кондиціонерів несе на собі монтажна організація.

Гарантійний термін на зволювачі повітря становить 12 (дванадцять) місяців з дня продажу виробу Покупцеві.

Зазначені вище гарантійні терміни поширюються тільки на вироби, які використовуються в особистих, сімейних або домашніх цілях, не пов'язаних з підприємницькою діяльністю. У разі використання виробу у підприємницькій діяльності, його гарантійний термін становить 3 (три) місяці.

Гарантійний термін на комплектуючі вироби або складові частини (деталі які можуть бути зняті з виробу без застосування будь-яких інструментів, тобто рештки, насадки, щітки, трубки, шланги та інші подібні комплектуючі) складає 3 (три) місяці.

Гарантійний термін на нові комплектуючі вироби або складові частини, встановлені на виріб при гарантійному або платному ремонті, або придбані окремо від виробу, становить три місяці з дня видачі Покупцеві виробу після закінчення ремонту, або продажу останнього цих комплектуючих/складових частин.

На водонагрівачі серії ZWH / S Symphony 2.0, ZWH / S Symphony HD, ZWH / S Orfeus на Водовмісній ємність (бак) гарантійний термін становить 60 (шістдесят) місяців, а на інші елементи виробу - 24 (двадцять чотири) місяці.

Гарантійний термін на інші вироби становить 24 (двадцять чотири) місяці.

### Дійсність гарантії

Ця гарантія дійсна тільки на території України на вироби, куплені на території України. Гарантія поширюється на виробничий або конструкційний дефект виробу. Ця гарантія включає в себе виконання уповноваженим сервісним центром ремонтних робіт і заміну дефектних деталей виробу в сервісному центрі або у Покупця (на розсуд сервісного центру). Гарантійний ремонт виробу виконується в термін не більше 45 (сорока п'яти) днів.

Ця гарантія не дає права на відшкодування та покриття збитків, що сталися в результаті переробки і регулювання виробу, без попередньої письмової згоди виробника, з метою приведення його у відповідність з національними або місцевими технічними стандартами і нормами безпеки. Також звертаємо увагу Покупця на те, що відповідно до Житлового Кодексу України Покупець зобов'язаний погодити монтаж купленого устаткування з експлуатуючою організацією та компетентними органами місцевої виконавчої влади. Продавець і Виробник не несуть відповідальність за будь-які несприятливі наслідки, пов'язані з використанням Покупцем купленого виробу належної якості без затвердженого плану монтажу та дозволу вищевказаних організацій.

### ЦЯ ГАРАНТІЯ НЕ ПОШИРЮЄТЬСЯ НА:

- періодичне обслуговування та сервісне обслуговування виробу (чищення, заміну фільтрів);
- будь-які адаптації та зміни виробу, у т.ч. з метою удосконалення та розширення звичайної сфери його застосування, яка вказана в Інструкції з експлуатації виробу, без попередньої письмової згоди виробника.

### ЦЯ ГАРАНТІЯ НЕ НАДАЄТЬСЯ У ВИПАДКАХ :

- якщо буде повністю/частково змінений, стертий, видалений або є нерозбірливим серійний номер виробу;
- використання виробу не за його прямим призначенням, не у відповідності з його Інструкцією з експлуатації, у тому числі, експлуатації виробу з перевантаженням або спільно з допоміжним обладнанням, що не рекомендоване Продавцем (виробником);
- наявності на виробі механічних ушкоджень (відколів, тріщин, і т.д.), впливів на виріб надмірної сили, хімічно агресивних речовин, високих температур, підвищеної вологості/запиленості, концен-

трованих парів, якщо будь-що з перерахованого стало причиною несправностей виробу;

- ремонту/наладки/інсталяції/адаптації/ пуску в експлуатацію виробу не уповноваженими на те організаціями/особами;
- стихійних лих (пожежа, повінь, тощо) та інших причин, що знаходяться поза контролем Продавця (виробника) і Покупця, які заподіяли шкоду виробу;
- неправильного підключення виробу до електричної мережі, а також несправностей (не відповідність робочим параметрам і безпеки) електричної мережі;
- дефектів, що виникли внаслідок попадання всередину виробу сторонніх предметів, рідин, комах і продуктів їх життєдіяльності, і т.д.

- неправильного зберігання виробу;
- необхідність заміни витратних матеріалів: ламп, фільтрів, елементів живлення, акумуляторів, запобіжників, а також скляних/порцелянових/матерчатих та переміщуваних вручну деталей та інших додаткових швидкозношуваних/змінних деталей (комплектуючих) виробу, які мають власний обмежений період працездатності, у зв'язку з їх природним зносом, або якщо така заміна передбачена конструкцією і не пов'язана з розбиранням виробу;
- дефектів системи, в якій виріб використовувався як елемент цієї системи.

### Особливі умови гарантійного обслуговування кондиціонерів

Ця гарантія не поширюється на недоліки роботи виробу в разі, якщо Покупець за своєю ініціативою (без урахування відповідної інформації Продавця) вибрав і купив кондиціонер належної якості, але за своїми технічними характеристиками не призначений для приміщення, в якому він був згодом встановлений Покупцем.

З моменту підписання Покупцем Гарантійного талона вважається, що:

- Вся необхідна інформація про куплений виріб і його споживчі властивості відповідно до Закону України «Про захист прав споживачів» надана Покупцеві в повному обсязі;

- Покупець отримав Інструкцію з експлуатації купленого виробу українською мовою і .....

- Покупець ознайомлений і згоден з умовами гарантійного обслуговування/особливостями експлуатації купленого виробу;

- Покупець претензій до зовнішнього вигляду/комплектності/ .....

якщо виріб перевірявся в присутності

Покупця написати "роботи"

купленого виробу не має.

Покупець

Підпис:

Дата:

### Шановний Покупець !

Нагадуємо, що некваліфікований монтаж кондиціонерів може привести до його неправильної роботи і як наслідок порушень в роботі виробу. Монтаж даного обладнання повинен проводитись згідно із стандарту СНІП «ПРО МОНТАЖ ТА ПУСКОНАЛАГОДЖЕННЯ ВИПАРОВЮЮЧИХ І КОМПРЕСОРНО-КОНДЕНСАТОРНИХ БЛОКІВ ПБУТОВИХ СИСТЕМ КОНДИЦІОНУВАННЯ У БУДИНКАХ І СПОРУДАХ». Гарантію на монтажні роботи та пов'язані з ними недоліки в роботі виробу несе монтажна організація. Виробник (продавець) має право відмовити в гарантії на виріб змонтований та введений в експлуатацію з порушенням стандартів та інструкцій.

ИЗЫМАЕТСЯ МАСТЕРОМ ПРИ ОБСЛУЖИВАНИИ/ВИЛУЧАЕТСЯ МАЙСТРОМ ПРИ ОБСЛУГОВУВАННІ

**ТАЛОН НА ГАРАНТИЙНОЕ ОБСЛУЖИВАНИЕ/  
ТАЛОН НА ГАРАНТІЙНЕ ОБСЛУГОВУВАННЯ**

**ZANUSSI**

Модель/Модель:.....

Серийный номер/Серійний номер:.....

Дата покупки/Дата покупки: .....

Штамп продавца/Штамп продавця

Дата пуска в эксплуатацию/Дата пуску в експлуатацію:

Штамп организации, производившей пуск в эксплуатацию/

Штамп організації, що робила пуск в експлуатацію

ИЗЫМАЕТСЯ МАСТЕРОМ ПРИ ОБСЛУЖИВАНИИ/ВИЛУЧАЕТСЯ МАЙСТРОМ ПРИ ОБСЛУГОВУВАННІ

**ТАЛОН НА ГАРАНТИЙНОЕ ОБСЛУЖИВАНИЕ/  
ТАЛОН НА ГАРАНТІЙНЕ ОБСЛУГОВУВАННЯ**

**ZANUSSI**

Модель/Модель:.....

Серийный номер/Серійний номер:.....

Дата покупки/Дата покупки: .....

Штамп продавца/Штамп продавця

Дата пуска в эксплуатацию/Дата пуску в експлуатацію:

Штамп организации, производившей пуск в эксплуатацию/

Штамп організації, що робила пуск в експлуатацію

Ф.И.О. покупателя/П.И.Б. покупателя:.....

Адрес/Адреса: .....

Телефон/Телефон:.....

Код заказа:.....

Дата ремонта/Код заповлення: .....

Сервис-центр/Сервис-центр: .....

Мастер/Майстер: .....

Ф.И.О. покупателя/П.И.Б. покупателя:.....

Адрес/Адреса: .....

Телефон/Телефон:.....

Код заказа:.....

Дата ремонта/Код заповлення: .....

Сервис-центр/Сервис-центр: .....

Мастер/Майстер: .....



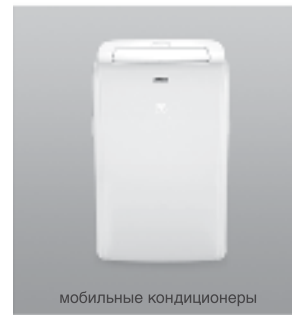
сплит-системы



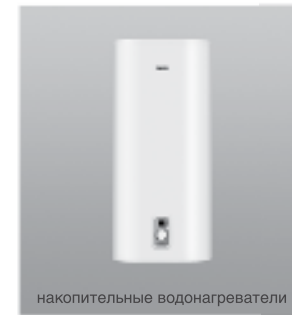
проточные водонагреватели



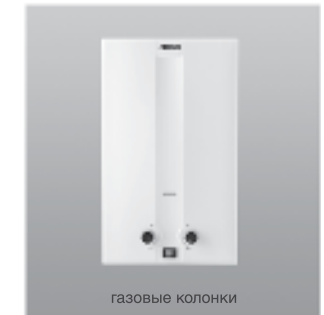
увлажнители



мобильные кондиционеры



накопительные водонагреватели



газовые колонки



маслонаполненные радиаторы



конвекторы



тепловентиляторы

[www.easy-comfort.ru](http://www.easy-comfort.ru)  
[www.easy-comfort.com.ua](http://www.easy-comfort.com.ua)

[www.zanussi.ru](http://www.zanussi.ru)  
[www.zanussi.ua](http://www.zanussi.ua)

В тексте и цифровых обозначениях инструкции могут быть допущены технические ошибки и опечатки.

Изменения технических характеристик и ассортимента могут быть произведены без предварительного уведомления.

У тексті та цифрових позначеннях інструкції можуть бути допущені технічні помилки і друкарські помилки.

Зміни технічних характеристик та асортименту можуть бути зроблені без попереднього повідомлення.

Zanussi is a registered trademark used under license from AB Electrolux (publ).

Занусси – зареєстрована торговельна марка, використовувана в відповідності з ліцензією Electrolux AB (публ.).



104



IP53

