



РУКОВОДСТВО ПО ЭКСПЛУАТАЦИИ ГАРАНТИЙНЫЙ ТАЛОН

Ультразвуковой увлажнитель воздуха с сенсорным управлением, модель LHS-C450E



EAC

УВАЖАЕМЫЙ ПОКУПАТЕЛЬ!

Поздравляем Вас с приобретением нового электрического ультразвукового увлажнителя воздуха **LORIOT**. При правильном обращении он прослужит Вам долгие годы. Вся продукция торговой марки **LORIOT** производится в соответствии с международными и российскими стандартами безопасности и качества. Перед использованием электрического ультразвукового увлажнителя воздуха внимательно изучите данное Руководство.

Здесь вы найдете много полезных советов по его эксплуатации и уходу. Простые и необременительные профилактические меры сэкономят Вам время и деньги в течении всего срока службы. Позаботьтесь о сохранности настоящего «**Руководства**» и, если электрический ультразвуковой увлажнитель воздуха перейдет к другому хозяину, передайте его вместе с прибором.

Влажность воздуха является одним из жизненно необходимых показателей для поддержания здоровья человека. Воздух всегда содержит водяной пар, его процент зависит от температуры окружающей среды. Чем выше температура, тем больше водяных паров содержится в воздухе. В современных железобетонных и кирпичных зданиях, особенно в зимнее время, наблюдается пониженный уровень влажности.

Внимание!

Вследствие постоянного совершенствования продукции производитель имеет право вносить изменения в конструкцию и технические характеристики без дополнительного уведомления об этих изменениях.

СОДЕРЖАНИЕ

1. ОБЩИЕ УКАЗАНИЯ.....	4
2. ФУНКЦИИ И ВОЗМОЖНОСТИ УВЛАЖНИТЕЛЯ.....	4
3. УПРАВЛЕНИЕ ПРИБОРОМ	4
3. ПУЛЬТ ДИСТАНЦИОННОГО УПРАВЛЕНИЯ.....	5
4. РЕЗЕРВУАР ДЛЯ АРОМАТИЧЕСКОГО МАСЛА	5
5. МЕРЫ ПРЕДОСТОРОЖНОСТИ	6
6. ИСПОЛЬЗОВАНИЕ УВЛАЖНИТЕЛЯ.....	7
7. ЧИСТОТА И УХОД.....	7
8. ТРАНСПОРТИРОВАНИЕ И ХРАНЕНИЕ.....	8
9. ВОЗМОЖНЫЕ НЕИСПРАВНОСТИ И МЕТОДЫ ИХ УСТРАНЕНИЯ.....	8
10. КОМПЛЕКТ ПОСТАВКИ.....	9
11. ТЕХНИЧЕСКИЕ ХАРАКТЕРИСТИКИ.....	9
12. ГАРАНТИЙНЫЙ ТАЛОН	10

ОБЩИЕ УКАЗАНИЯ

Распакуйте устройство и удалите упаковочные материалы. Не включайте устройство, если в нем есть какие-либо повреждения.

Если устройство подвергалось воздействию отрицательных температур, прежде чем включать его в первый раз, оставьте его при комнатной температуре в течение 30 минут.

Используйте прибор при температуре от +5 до +40 °С и относительной влажности менее 80%. Температура воды в баке не должна превышать + 40 °С.

Перед включением устройства убедитесь, что напряжение электрической сети соответствует рабочему напряжению устройства.

ФУНКЦИИ И ВОЗМОЖНОСТИ УВЛАЖНИТЕЛЯ

- Три уровня интенсивности увлажнения
- Гигростат и гигрометр
- Автоматическое отключение при отсутствии воды или снятии бака
- Накопительный бак 4,5 литра
- Расход воды 300 мл/ч
- Низкий уровень шума
- До 45 часов работы при минимальной интенсивности увлажнения, до 15 часов при максимальной интенсивности
- Площадь обслуживания до 40 кв. м
- Возможность использования аромамасла
- Сенсорное управление
- Цифровой отключаемый дисплей
- Ночной режим работы
- Встроенный отключаемый ионизатор воздуха, убивающий все вредоносные бактерии в воздухе
- Возможность выбора нужного процента влажности и автоматический режим работы
- Таймер от 1 до 10 часов на отключение
- Легкоочищаемый бак для воды

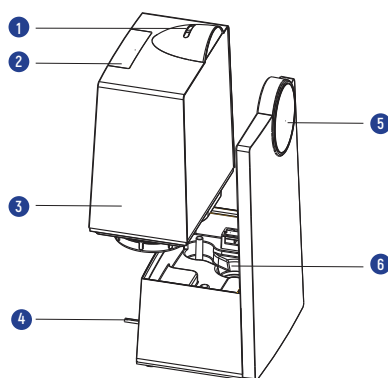


Рис. 1

1. Диффузор выхода пара
2. Ручка для переноса бака
3. Бак для воды
4. Кабель питания
5. Цифровой дисплей с панелью управления
6. Емкость для использования аромамасла

УПРАВЛЕНИЕ ПРИБОРОМ

1. Питание:

Кнопка включения/выключения прибора. Звуковой сигнал оповещает о включении прибора или его отключении.



Рис. 2

2. Ионизация:

Включение/выключение функции ионизации воздуха. Отрицательно-заряженные ионы способны очистить воздух от любого вида бактерий, пыли и других неблагоприятных объектов, находящихся в воздухе. Нажмите для активации, повторное нажатие выключает данную функцию.

3. Интенсивность увлажнения:

Данная кнопка позволяет выбрать нужный уровень интенсивности увлажнения (Слабый, средний и высокий.)

4. Ночной режим:

Кнопка включения/отключения ночного режима. Ночной режим подразумевает под собой полное отключение световой индикации, за исключением иконки «☾» на дисплее, а так же работой прибора в автоматическом режиме.

5. Автоматический режим:

Данная кнопка отвечает за работу прибора в автоматическом режиме. Прибор самостоятельно определит уровень влажности в помещении и будет поддерживать его в комфортном диапазоне от 55% до 68% влажности воздуха.

6. Гигростат:

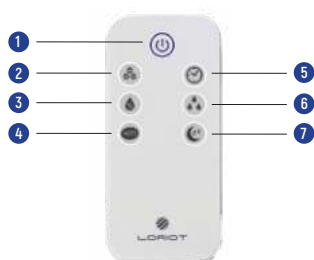
Нажмите на эту кнопку чтобы выбрать желаемый процент влажности в помещении от 40% до 80%. Шаг нажатия равен 5%. Если уровень влажности в помещении меньше чем выставленный вами уровень влажности на приборе, то увлажнитель автоматически доведет и будет поддерживать выставленный уровень влажности. Если уровень влажности в комнате выше, чем установленный пользователем на приборе, то прибор в автоматическом режиме будет работать 2 минуты и далее отключится. При понижении уровня влажности в комнате относительно выставленного, прибор начнет работу и доведет уровень влажности до выставленного.

7. Таймер:

Кнопка установки таймера на выключение. Нажмите на кнопку и выберите время выключения от 1 до 10 часов.

ПУЛЬТ ДИСТАНЦИОННОГО УПРАВЛЕНИЯ

В комплект поставки входит пульт дистанционного управления. С помощью него можно управлять прибором, задавать нужные параметры и активировать требуемые функции. Пульт работает на батарейке типа CR2025 (плоская).



1. Кнопка включения/отключения
2. Режим ионизации
3. Ручная установка уровня желаемого % влажности
4. Автоматический режим
5. Режим таймера
6. Интенсивность увлажнения
7. Ночной режим

РЕЗЕРВУАР ДЛЯ АРОМАТИЧЕСКОГО МАСЛА

Резервуар для ароматического масла расположен внутри прибора (см. рисунок 1). Снимите бак для воды, чтобы наполнить аромаванну. Используйте исключительно специализированное водорастворимое масло, которые предназначено для использования в ультразвуковых увлажнителях воздуха. С помощью пипетки добавьте несколько капель ароматического масла в ванночку прибора. Ни в коем случае не добавляйте аромамасло в воду, находящуюся в баке или на основание прибора, это может оказать негативное влияние на расщепляющую мембрану. Тщательно промывайте ванночку, бак и основание увлажнителя после каждого использования

МЕРЫ ПРЕДОСТОРОЖНОСТИ

1. Перед использованием устройства, пожалуйста, внимательно прочитайте данную инструкцию и сохраните ее на весь период работы.
2. Перед включением убедитесь, что напряжение электрической сети соответствует рабочему напряжению устройства.
3. Установите устройство на плоскую, влагостойкую поверхность. Расстояние от стен должно быть не менее 15 см.
4. Не направляйте сопло устройства на деревянную мебель, электроприборы, книги и предметы, которые могут быть повреждены влажностью.
5. Не размещайте увлажнитель в местах, подверженных воздействию прямого солнечного света, высоких температур, вблизи компьютеров или других чувствительных электронных приборов.
6. Не оставляйте устройство без присмотра в закрытых помещениях, иначе на мебели и стенах может возникнуть конденсация, поэтому мы рекомендуем держать дверь в комнате, где используется увлажнитель, полуоткрытой.
7. Запрещается использовать устройство на улице.
8. Используйте только съемные детали, которые поставляются вместе с устройством.
9. Не позволяйте детям использовать увлажнитель в качестве игрушки.
10. Данное устройство не предназначено для использования детьми или инвалидами, если им не даны все необходимые инструкции по мерам безопасности и информации об опасности, которые могут быть вызваны неправильным использованием устройства.
11. Не включайте устройство без воды. Отсоедините устройство от источника питания, когда резервуар для воды станет пустым.
12. Не используйте газированную воду.
13. Всегда вынимайте вилку из розетки и перед тем, как вынуть резервуар для воды из устройства.
14. Не блокируйте паровые выходы и не допускайте попадания посторонних предметов внутрь паровых выходов.
15. Не погружайте устройство, вилку сетевого шнура или шнур питания в воду или другие жидкости.

16. Не перемещайте и не наклоняйте устройство во время его работы.
17. Всегда отключайте устройство и выливайте воду из бака для воды во время чистки устройства, если вы его не используете.
18. Отключите устройство, прежде чем перемещать его в другое место.
19. Не прикасайтесь к вилке питания мокрыми руками.
20. Перед использованием устройства внимательно изучите шнур питания и убедитесь, что он не поврежден. Не используйте устройство, если его шнур питания поврежден.
21. Не ремонтируйте устройство самостоятельно, если обнаружена какая-либо неисправность, обратитесь в ближайший авторизованный сервисный центр.
22. Регулярно очищайте устройство, не допускайте появления трещин на распылителе.
23. **ТОЛЬКО ДЛЯ БЫТОВОГО ИСПОЛЬЗОВАНИЯ.**
24. Прибор не предназначен для промышленного и коммерческого использования, и использования вне помещений.

Производитель не несет ответственности за ущерб, возникший в результате неправильно - го или непредусмотренного настоящим руководством использования.

ИСПОЛЬЗОВАНИЕ УВЛАЖНИТЕЛЯ

Снимите бак с основания прибора и откройте крышку для наполнения его водой. Залейте воду температурой не более 40°C и не выше максимального значения, на баке. Закрутите крышку бака, установите его на основание прибора, включите и установите нужный уровень интенсивности увлажнения. Прибор начнет работу.

ЧИСТОТА И УХОД

Предупреждение:

1. Всегда выключайте и отсоединяйте устройство перед очисткой.
2. Городская вода вызывает появление белого осадка на «распылителе» и в рабочей камере. Это приводит к неправильной работе устройства.

Чтобы избежать этого:

3. Используйте кипяченую воду или воду, которая отстоялась некоторое время, очищенную воду фильтром или дистиллированную воду.
4. Обновляйте воду в резервуаре если она находится там долгое время.
5. Через неделю осторожно промойте емкость для воды нейтральным раствором, используйте промывочную жидкость. После этого тщательно промойте её водой.
6. Добавьте 5-10 капель очищающего реагента на «распылитель». Подождите около 2-5 минут. Используйте щетку, чтобы удалить осадок с поверхности «распылителя».

Заметка:

В качестве очищающего средства для «распылителя» вы можете использовать вещества для удаления крупнозернистого налета в чайниках.

Не погружайте устройство в воду или другие жидкости.

ТРАНСПОРТИРОВАНИЕ И ХРАНЕНИЕ

Электрический ультразвуковой увлажнитель воздуха может транспортироваться всеми видами транспорта при температуре от -50 до +50 в соответствии с манипуляционными знаками на упаковке с исключением ударов и перемещений внутри транспортного средства при относительной влажности 15-75 % без конденсата.

Перед тем, как вынуть устройство для хранения, вылейте воду из бака для воды. Не храните устройство с водой в баке для воды. Храните увлажнитель в сухом прохладном месте, недоступном для детей. Электрический ультразвуковой увлажнитель воздуха должен храниться в упаковке изготовителя в отопляемом, вентилируемом помещении при температуре от +1 до +45 и при относительной влажности 15-75% без конденсата.

ВОЗМОЖНЫЕ НЕИСПРАВНОСТИ И МЕТОДЫ ИХ УСТРАНЕНИЯ

Прежде чем обратиться в сервисный центр, просмотрите следующие проблемы:

ЗАМЕТКА:

Неисправность	Возможные причины	Исправление проблем
Не выходит пар	Нет питания	Включите устройство в розетку
	Прибор выключен	Включите прибор
	Нет воды в баке	Добавьте воды в бак
	Мало воды в баке	Добавьте воды в бак
Пар имеет неприятный запах	Первое использование прибора	Оставьте прибор открытым на 12 часов в сухом месте
	Загрязненная или застойная воды	Обратитесь к разделу «Чистота и уход»
Непонятные шумы в процессе работы прибора	Бак в неверном положении	Установите бак на основание прибора ровно
	Мало воды в баке	Добавьте воды
	Неровная, неустойчивая поверхность	Установите прибор на ровное и твердое пространство
Пар выходит из под бака	Неверная установка бака на основание прибора	Установите бак на основание прибора ровно
	Загрязнение или пыль в месте соединения бака и основания прибора	Почистите шов соединения
Утечка воды	Неверная установка поплавка	Следуйте указаниям раздела «Чистота и уход»
	Не снята защитная пленка на поплавке	Снимите защитную пленку

Несоблюдение правил очистки устройства от минеральных отложений, вызванных жесткой водой, может повлиять на общую производительность устройства. В этом случае очистите устройство. Если использованная вода слишком жесткая, используйте бытовые фильтры для очистки воды или смеси воды с дистиллированной водой в пропорции 1:1.

КОМПЛЕКТ ПОСТАВКИ

Руководство по эксплуатации	1 шт.
Съемный резервуар для воды	1 шт.
Пульт дистанционного управления	1 шт.

ТЕХНИЧЕСКИЕ ХАРАКТЕРИСТИКИ

Тип: Электрический ультразвуковой увлажнитель воздуха	
Питание:	220 В ~ 50 Гц
Потребляемая мощность	25 Вт
Расход воды	300 мл/ч
Накопительный бак	4,5 л
Вес нетто / брутто	2,2/2,75 кг
Габаритные размеры прибора, ШхГхВ	220x162x357 мм
Габаритные размеры упаковки, ШхГхВ	261x201x390 мм

Производитель сохраняет за собой право изменять дизайн и технические характеристики устройства без предварительного уведомления.

ГАРАНТИЯ 12 месяцев.

Изготовитель:

FOSHAN SMILLON ELECTRICAL APPLIANCE CO.,LTD.

4th Floor, the C8 building, new lighting source industrial base, Luocun, Shishan town, Nanhai, Foshan, Guangdong, China

ФОШАН СМИЛЛОН ЭЛЕКТРИКАЛ ЭПЛИАНС КО.,ЛТД.

4-ый этаж, здание С8, нью лайтинг сурс индастриал бэйс, Люосан, Шишан таун, Нанхай, Фошан, Гуангдон, Китай

Импортер:

ООО «К-Трейд», РФ, 129223, город Москва, проспект Мира, дом 119, строение 537/1, этаж 1, пом II, ком 5

Дата производства: См. на приборе

Условия гарантийных обязательств на технику LORIoT.

Уважаемый покупатель!

Поздравляем Вас с приобретением техники LORIoT

Настоящая гарантия действительна в течение 12 (двенадцати) месяцев на все изделия с даты покупки изделия покупателем при соблюдении условий, перечисленных ниже, если рекомендованные режимы эксплуатации полностью соблюдены.

Если ваше изделие LORIoT нуждается в гарантийном обслуживании, обращайтесь в Специализированные Сервисные Центры.

Настоящая гарантия предусматривает безвозмездное устранение недостатков товара в течение гарантийного срока.

Гарантия действительна на территории Российской Федерации при соблюдении следующих условий:

1. Данное изделие должно быть куплено на территории Российской Федерации.
2. Данное изделие должно быть использовано в соответствии с инструкцией по эксплуатации (прилагается к изделию).
В случае нарушения правил хранения, транспортировки, установки и эксплуатации, изложенных в инструкции по эксплуатации, гарантия не действительна.
3. Гарантия действительна только при наличии чётко, правильно и полностью заполненного настоящего гарантийного талона (с подписью и печатью Продавца). Без предъявления данного талона, в случае отсутствия в нём полной информации или при наличии каких-либо изменений в талоне, Специализированные Сервисные Центры вправе отказать в проведении гарантийного ремонта
4. Гарантия не действительна:
 - а) если изделие предназначенное для бытовых нужд использовалось в коммерческих или иных целях.
 - б) гарантия не распространяется на расходные материалы необходимые как для монтажа изделия так и для его эксплуатации, а также на повреждения или поломки возникшие в следствии использования ненадлежащих расходных материалов.
 - в) если изделие имеет механические повреждения.
 - г) если изделие ремонтировалось, или в нём произведены изменения не в авторизованном сервисном центре.
 - д) если использовались ненадлежащие расходные материалы или запасные части.
 - е) если неисправность вызвана попаданием внутрь изделия посторонних предметов, веществ, жидкостей, насекомых.
 - ж) если неисправность вызвана стихийными бедствиями, пожаром, бытовыми и другими факторами, не зависящими от производителя.
 - з) если повреждения вызваны несоответствием параметров источников питания и связи соответствующим государственным стандартам.
 - и) в случае любых изменений в установке, настройке и/или программировании.
 - к) в случае внесения несанкционированных изменений в гарантийный талон (поправок и исправлений).
 - л) если серийный номер или номер модели на изделии изменён, удалён, стёрт или неразборчивый.
 - м) гарантия не распространяется на расходные материалы, например: фильтры, батареи и т.п. В соответствии с указаниями инструкции по эксплуатации.
 - н) гарантия не предусматривает чистку изделия, плановое техническое обслуживание и замену расходных материалов и запчастей, пришедших в негодность ввиду нормального износа и/или ограниченного срока службы.
 - о) настоящая гарантия применяется дополнительно к обязательным гарантиям, предоставляемым покупателям законом.

Информацию об авторизованных центрах LORIoT можно получить в местах продажи товара, а также на сайте www.loriot.ru

Уважаемый покупатель!

Во избежание излишних проблем, просим Вас внимательно ознакомиться с информацией, содержащейся в гарантийном талоне и инструкции по эксплуатации.

ГАРАНТИЙНЫЙ ТАЛОН №

Внимание!

Пожалуйста, потребуйте от продавца полностью заполнить гарантийный талон, отрывные талоны

Изделие/Модель _____

Серийный номер _____

Дата продажи _____

Продавец _____

Адрес _____

Телефон _____

М.П. продавца

Исправное изделие в полном комплекте,
с инструкцией по эксплуатации получил;
с условиями гарантии ознакомлен
и согласен:

Подпись покупателя

ГРАФИК ВЫПОЛНЕНИЯ ТЕХНИЧЕСКОГО ОБСЛУЖИВАНИЯ

ДАТА	ПЕРЕЧЕНЬ РАБОТ	ФИО / ШТАМП МАСТЕРА



ERC

www.loriot.ru